

Appunti del corso

Informatica (livello intermedio)

Google Earth

Anno accademico 2014/1015

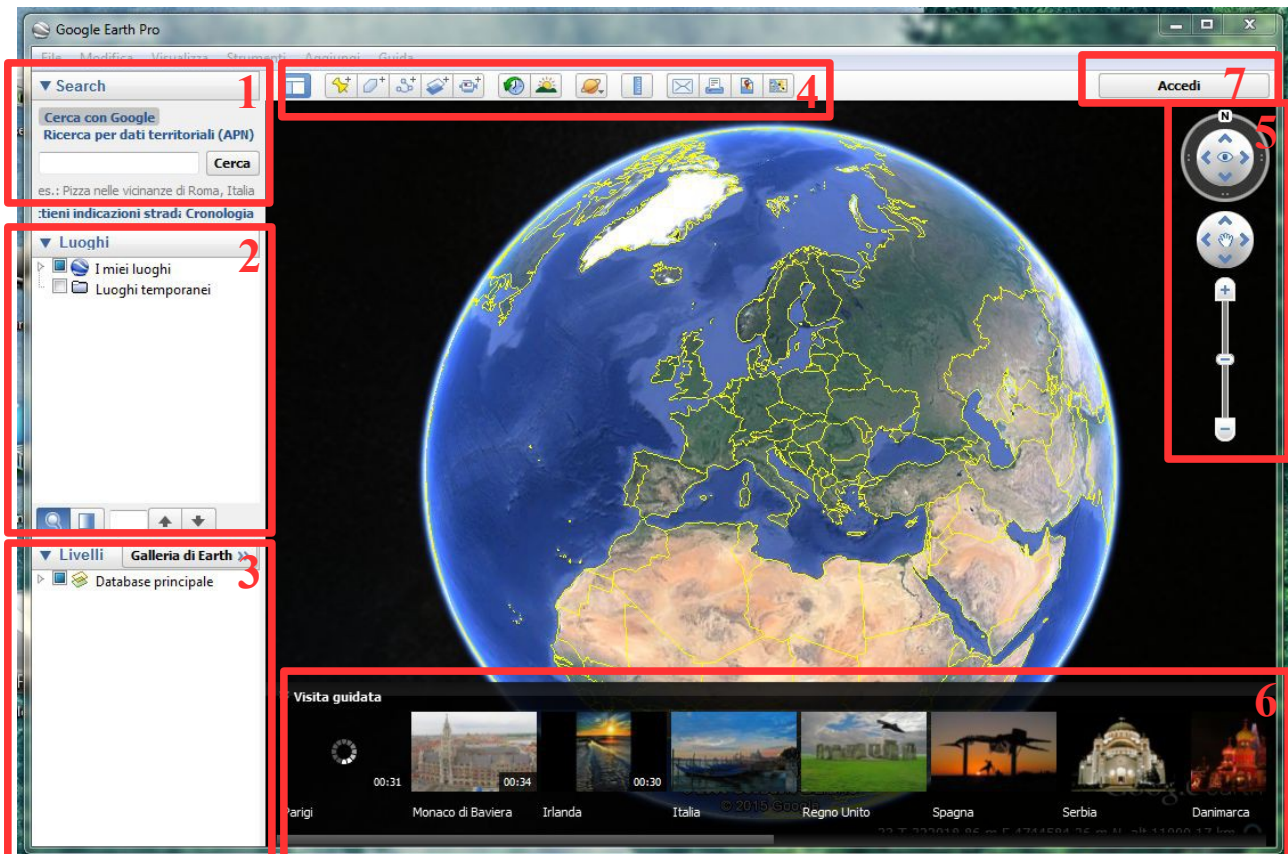
Documento distribuito con licenza Creative Commons CC BY 3.0 IT
(<http://creativecommons.org/licenses/by/3.0/it/deed.it>)

Google Earth

Google Earth ti consente di viaggiare per il mondo grazie a un globo virtuale e di visualizzare immagini satellitari, mappe, terreni, edifici 3D e molto altro ancora.

Il programma si scarica e si installa da questo link: <https://www.google.com/earth/>

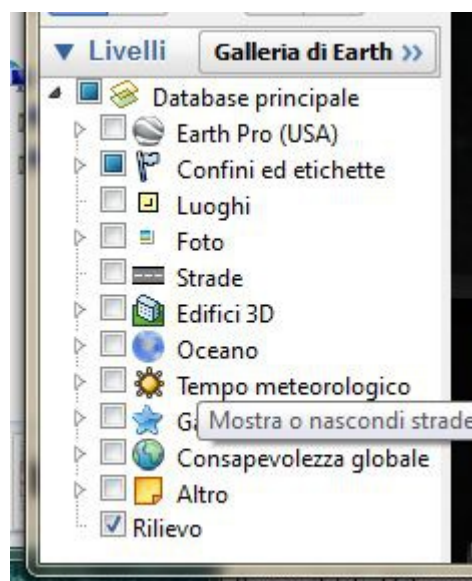
Questa è l'interfaccia del programma:



1- Riquadro di Ricerca scrivendo nell'apposito spazio il nome di una località (ed eventualmente l'indirizzo) nella finestra in cui appare il globo verrà effettuato un ingrandimento fino a mostrarti la località digitata. Selezionando la dicitura “mostra indicazioni stradali” compariranno due campi in cui inserire in uno la località di partenza e nell'altro la località di arrivo: verrà poi calcolato il percorso da effettuare per spostarsi da una all'altra e sarà anche possibile scegliere con che mezzo muoversi (in auto, in treno, in bicicletta e a piedi).

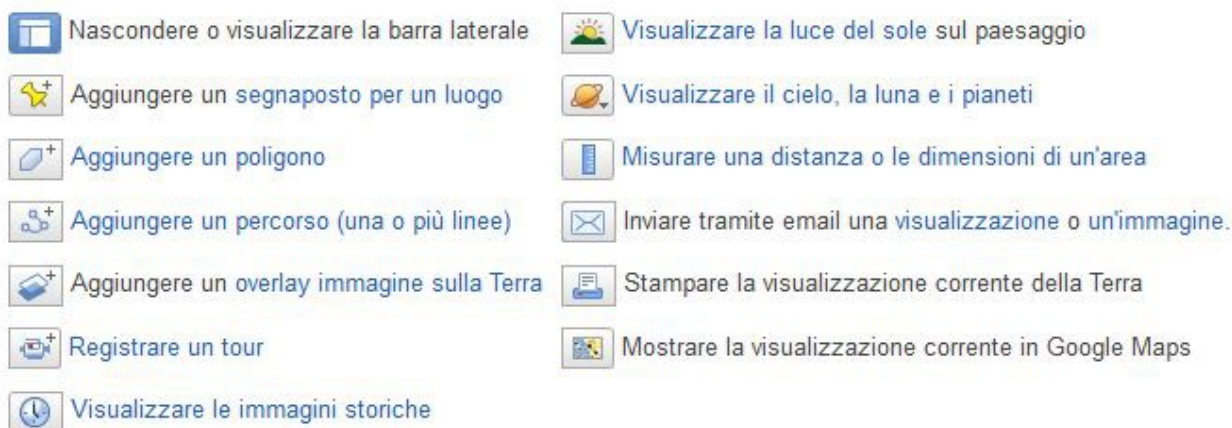
2 – Riquadro Luoghi è una cartella in cui salvare e organizzare i propri segnaposto e le proprie ricerche, mano a mano che li si crea.

3 – Riquadro livelli contiene numerosi livelli di dettaglio delle mappe (nomi di località, stradari, fotografie, edifici 3D,...) che si possono accendere e spegnere cliccando sul quadretto a sinistra del nome (vedi immagine qui a lato)



Pigiando il pulsante “Galleria di Earth” si accede ad una serie di mappe create da Google e anche dagli utenti di Google Earth combinando dati da fonti diverse (meteo, statistiche, fotografie,...); una volta raggiunta una buona confidenza con il programma potresti creare anche tu una mappa personalizzata da inserire in questo archivio.

4- Pulsanti della Barra degli Strumenti con cui si possono compiere le operazioni riepilogate nell'immagine qua sotto:

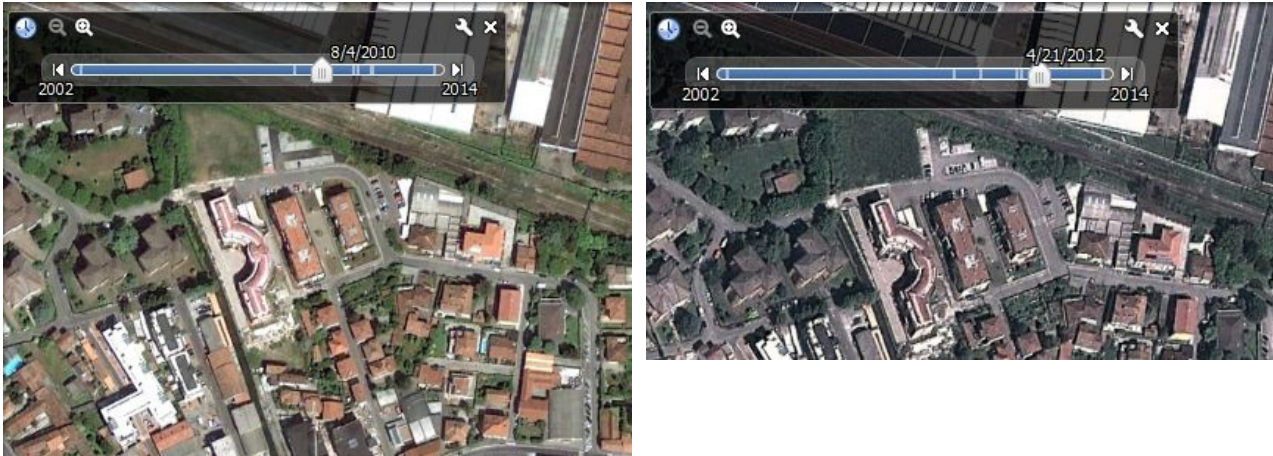


Con “Aggiungere un segnaposto” aggiungo sul globo una bandierina con cui salvo una località che verrà aggiunta nel “Riquadro Luoghi”; analogamente con “Aggiungere un percorso” posso disegnare con il cursore del mouse un tracciato composto da segmenti e salvarlo sempre nel “Riquadro Luoghi”.

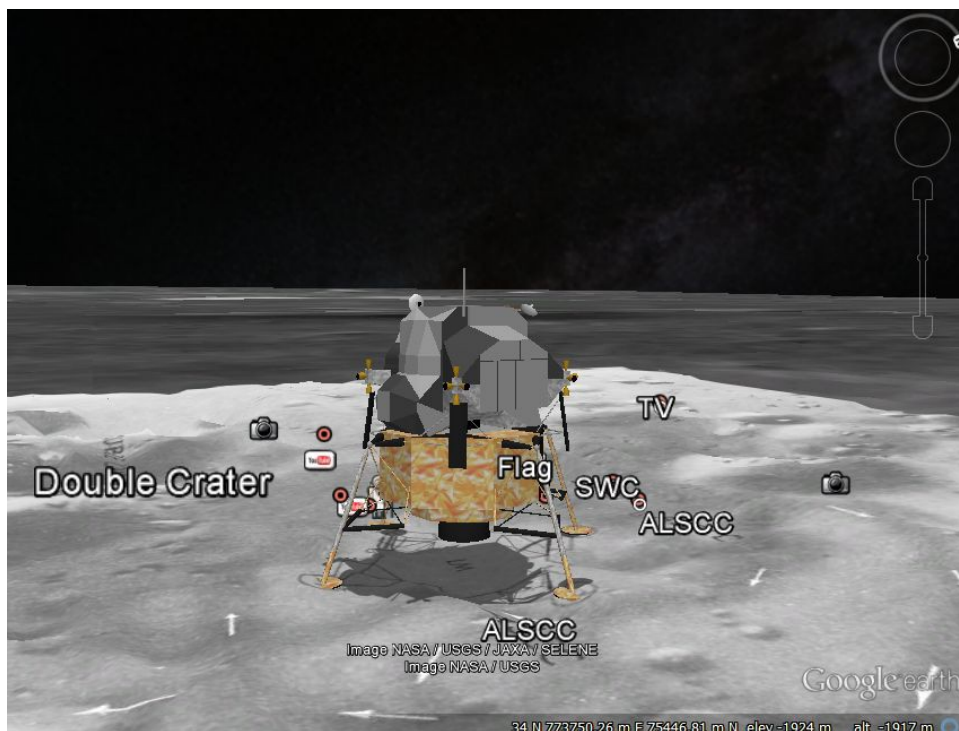
UniCrema – Informatica Livello Intermedio

Con “Visualizzare le immagini storiche” accedo ad un archivio che mi permette di visualizzare su una determinata zona del pianeta fotografie scattate in anni diversi.

Posso scorrere tra le varie immagini disponibili utilizzando la barra azzurra che si vede nelle due immagini qua sotto che ritraggono la stessa zona, fotografata in due date differenti, 4 Agosto 2010 e 4 Aprile 2012 (le date sono in formato anglosassone, prima il mese, poi il giorno e l'anno).



Con “Visualizzare il cielo, la luna i pianeti” passo dalla Terra alle stelle e mi posso spingere a visitare, come già accennato in precedenza, il cielo stellato, la Luna e il pianeta Marte (con la possibilità di accedere anche all'archivio di immagini scattate dalle missioni Apollo sulla Luna e da varie sonde sul Pianeta Marte).



UniCrema – Informatica Livello Intermedio

5 – Controlli di Navigazione che servono per spostarsi sul globo, ingrandire una zona e ruotare la visuale; inoltre, una volta abbassatisi a livello del suolo è possibile trascinare con il mouse l'omino arancione sulla mappa per passare alla modalità Street View (visualizzazione di fotografie scattate nelle vie da un'apposita vettura di Google).

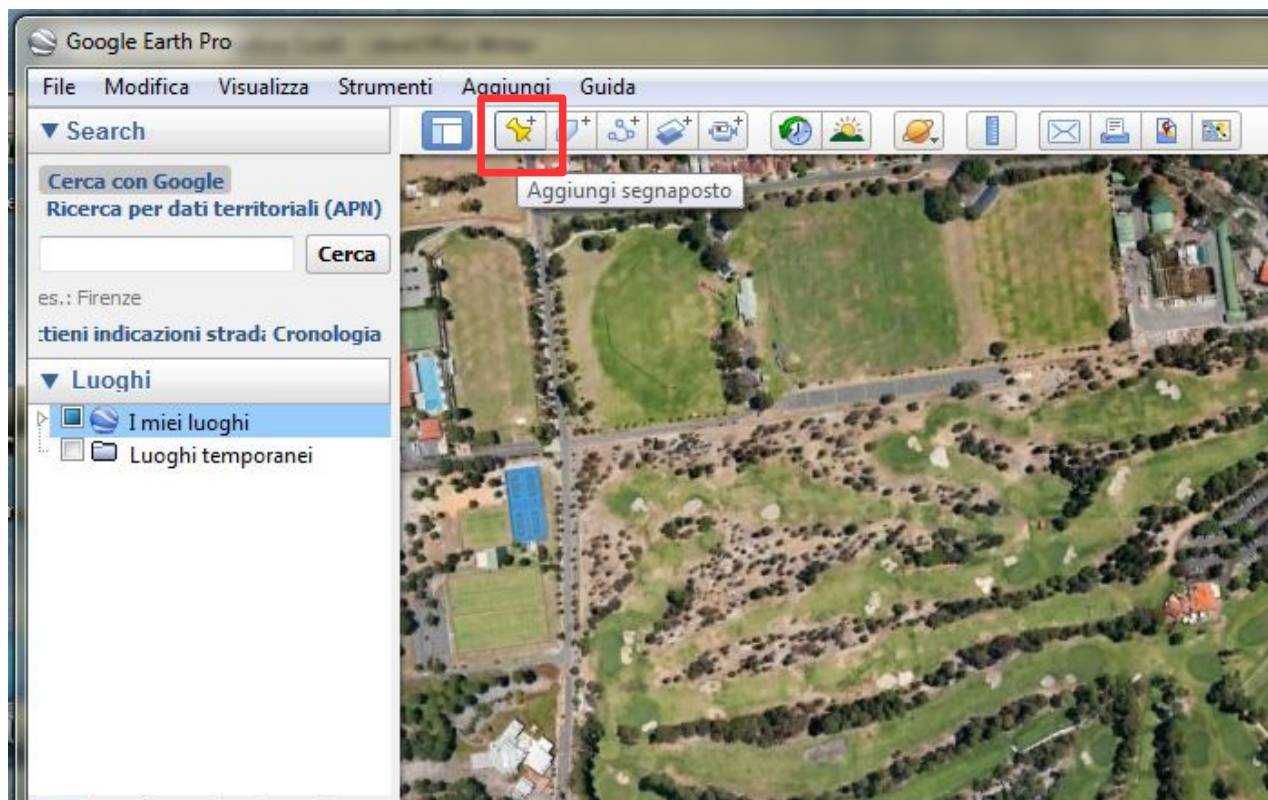


6 – Visita Guidata contiene una serie di percorsi turistici predisposti per visitare diverse zone del pianeta. Ce ne sono numerosi e tutti bellissimi.

7 – Accedi con cui si accede al proprio account di posta Gmail -se se ne ha uno- e inviare per posta elettronica immagini delle mappe visualizzate o anche segnaposto dei luoghi preferiti.

Creazione di un segnaposto

Una volta raggiunta una località che vogliamo aggiungere ai nostri luoghi preferiti è sufficiente cliccare con il cursore sull'icona riquadrata in rosso nell'immagine qui sotto.

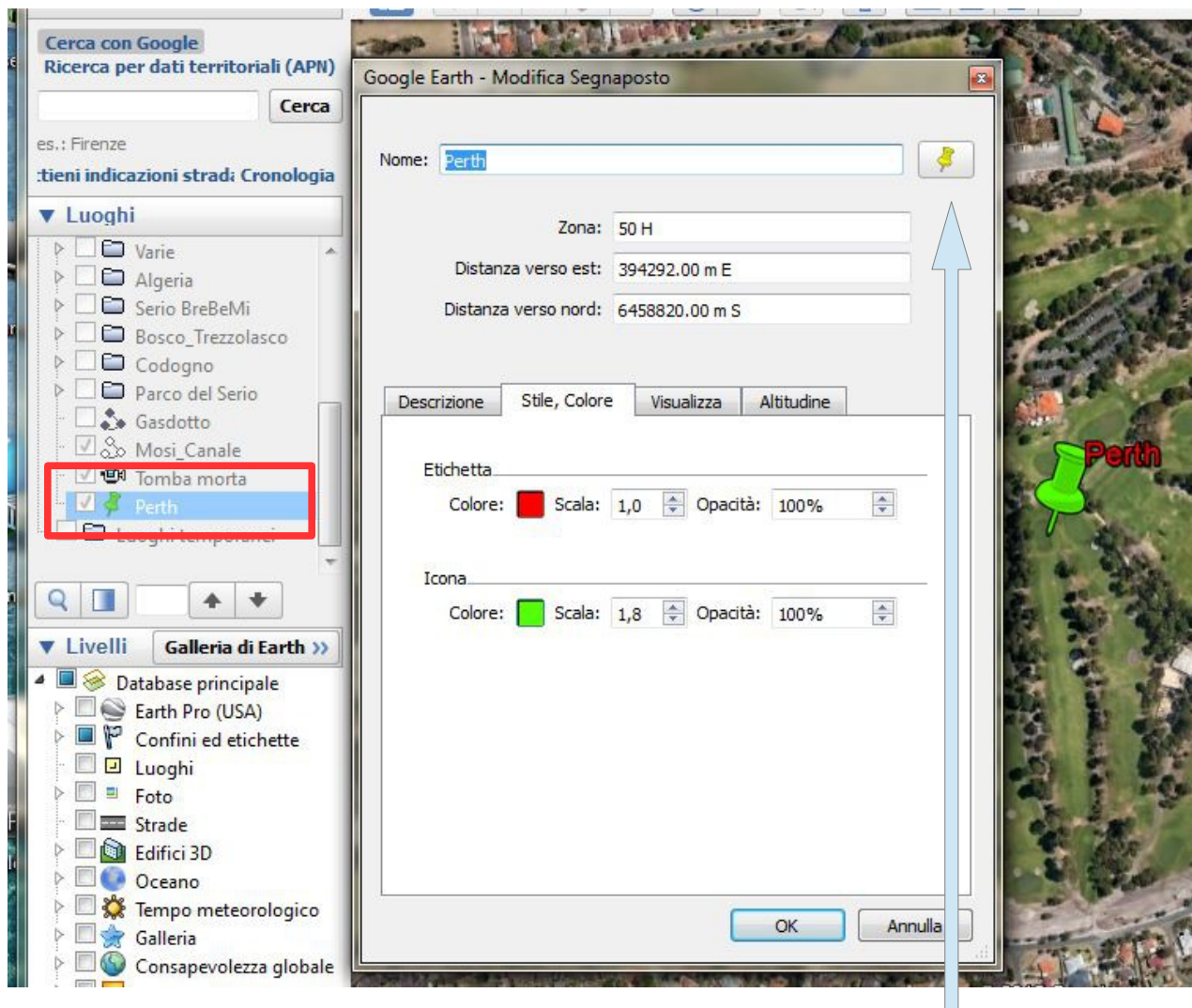


Oppure è anche possibile cliccare sulla voce di menù **Aggiungi** e poi selezionare **Segnaposto**.

Sulla mappa compare l'icona del segnaposto riquadrata in giallo e anche una finestra delle proprietà dell'oggetto segnaposto. Se spostiamo il cursore sopra il segnaposto, la freccia si trasforma in una manina: possiamo allora, premendo il tasto sinistro del mouse, trascinare il segnaposto nella mappa per metterlo nella posizione che più ci aggrada.

Nella finestra che è comparsa insieme al segnaposto possiamo definirne il nome, un'eventuale descrizione (includendo anche immagini o indirizzi Internet) e lo stile (colore, dimensioni e trasparenza).

Una volta premuto il tasto OK il segnaposto viene salvato e viene aggiunta la relativa voce nel **Riquadro Luoghi**.

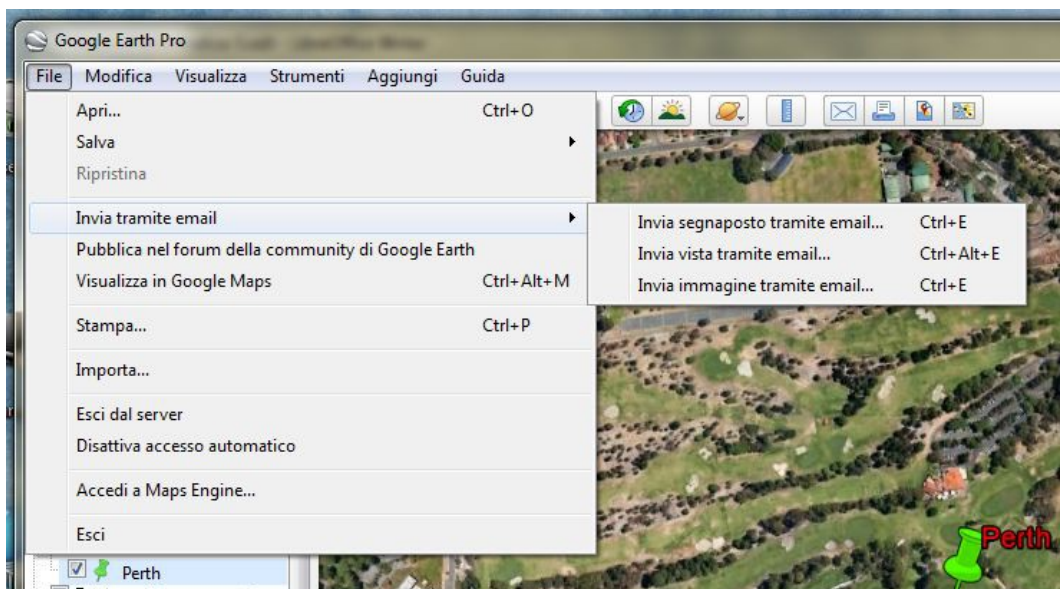


È sempre possibile modificare le proprietà del segnaposto creato selezionandolo nel riquadro Luoghi e premendo il tasto destro del mouse; compare un menù in cui l'ultima voce Proprietà richiama la finestra **Modifica Segnaposto** che si vede nell'immagine qui sopra.

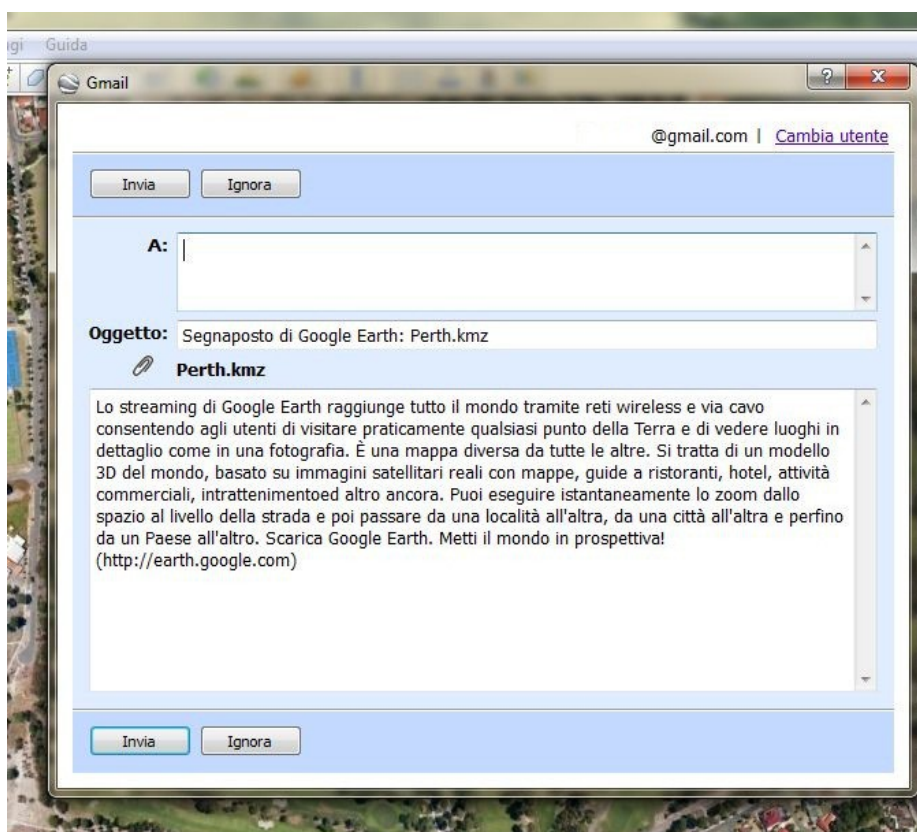
Per salvare singoli segnaposto o anche intere cartelle di essi, nel riquadro Luoghi devi cliccare con il pulsante destro sull'elemento che hai scelto e nel menù che compare selezionare la voce **Salva con nome...**

Compare una finestra in cui scegliere la cartella del disco del computer in cui salvare il file che verrà creato ed il nome che vogliamo dargli.

Inoltre possiamo anche inviare per email i nostri luoghi ad altri utenti: per farlo dobbiamo selezionare, nel menù **File** la voce **Invia tramite email**



Scegliendo la prima delle tre voci, **Invia segnaposto tramite email...** passiamo a comporre un messaggio di posta elettronica che contiene, in allegato, il file di Google Earth che rappresenta il segnaposto.



Chi riceverà il nostro messaggio e cliccherà sull'allegato (nell'esempio Perth.kmz) avvierà il programma Google Earth -ammesso che ce l'abbia installato sul computer- e vedrà visualizzato il nostro segnaposto sulla sua mappa.