



*PANORAMICA SULLE DIVERSE
TIPOLOGIE DI GIARDINO*

CHE COS'E' UN GIARDINO?

Il giardino è uno spazio più o meno esteso, situato all'interno o nei pressi di un edificio residenziale, preposto, nella concezione attuale, alla coltivazione di piante da fiore o da arredamento, ma che in passato aveva prioritariamente una valenza di sussistenza, prevedendo la coltivazione di erbe officinali, piante medicamentose, ortaggi ed alberi da frutto.

TIPOLOGIE DI GIARDINO

- *Giardino chiuso medioevale*
- *Giardino all'italiana*
- *Giardino francese*
- *Giardino inglese*
- *Giardino mediterraneo*
- *Giardino naturale*
- *Giardino d'inverno (orangerie)*
- *Giardino roccioso*
- *Giardino segreto*
- *Giardino botanico*
- *Giardino zoologico*
- *Giardino zen*

I GIARDINI DEI CASTELLI



IL MEDIOEVO

- *Il medioevo è un periodo storico-culturale che abbraccia circa un migliaio di anni, dalla caduta dell'impero romano d'Occidente (476 d.C.) alla scoperta dell'America (1492).*
- *Quest'epoca fu a lungo considerata un periodo oscuro e di barbarie, tuttavia, recentemente è stato rivalutato come una fase importante della storia europea perché ha rappresentato una fondamentale tappa nel passaggio dall'età antica a quella moderna.*



I DUE PERIODI STORICI

- L'Alto Medioevo: dal 476 d.C. all'anno 1000, i cosiddetti "secoli bui", vede la formazione dei regni romano-barbarici, in Italia (Vandali, ostrogoti e Longobardi), nelle altre regioni europee (Franchi, Visigoti, Burgundi, Celti e Sassoni). Nasce l'impero Carolingio e si assiste alla progressiva presa di potere del papato.
- E' un lungo periodo di guerre, carestie e pestilenze.
- Si assiste alla diffusione del feudalesimo, del cristianesimo e del monachesimo.

I DUE PERIODI STORICI

- *Il Basso Medioevo*: dall'anno 1000 al 1492, in questo periodo si assiste ad un forte aumento della popolazione, allo sviluppo dell'agricoltura e dei commerci, alla nascita dei **Comuni**, allo sviluppo delle città, alla nascita della borghesia ed alla rinascita culturale. Tuttavia il Trecento vede ancora il ritorno delle carestie e della peste.
- Durante il Basso Medioevo il potere papale ed imperiale iniziano a decadere e nascono gli **Stati Nazionali** (Francia, Inghilterra e Spagna), in Italia si formano gli **Stati Regionali**.

IL GIARDINO MEDIOEVALE



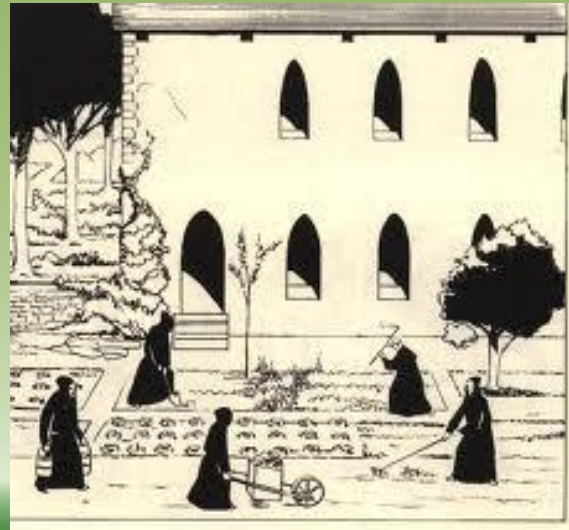
IL GIARDINO MEDIOEVALE

- *I vasti territori insicuri ormai per le continue invasioni e scorrerie si coprono di rocche, castelli e fortificazioni*
- *I giardini erano piccoli, recintati e sorgevano nei chiostri dei conventi e nei pochi spazi delle corti dei castelli e dei monasteri.*
- *Gli insediamenti conventuali avevano una conformazione abbastanza complessa: una cinta muraria conteneva edifici, giardini e tutto quanto era necessario all'autonomia della vita del convento.*

UN VERDE DI SUSSISTENZA

- *I giardini, che sorgevano all'interno della cinta muraria, erano in genere nettamente distinti tra loro:*
 - 1) *un'area era riservata alla coltivazione delle piante medicinali per l'assistenza agli ammalati*
 - 2) *nell'orto crescevano le specie orticole e le erbe aromatiche*
 - 3) *un'altra era riservata agli alberi da frutto.*

UN VERDE DI SUSSISTENZA



GIARDINI (CHIOSTRI) PER LA MEDITAZIONE

- Il chiostro costituiva il cuore della vita della comunità monastica.
- Il chiostro era inteso anche come luogo in cui meditare, pregare, leggere. Di pianta quadrata possedeva generalmente un pozzo al centro che, oltre alla sua funzione primaria, rimandava al significato di *fons vitae*, (l'acqua come simbolo di purificazione e rinnovamento dello spirito).
- La forma obbligatoriamente quadrangolare è legata al significato simbolico del numero quattro che, nella cultura antica, è il numero che esprime l'universo: la terra che poggia su quattro colonne, i quattro elementi dell'universo, i quattro punti cardinali, i quattro venti, le quattro stagioni.
- Il Giardino del Chiostro, secondo la tradizione, è suddiviso in quattro parti dove sono piantati altrettanti alberi simbolici, il **fico**, l'emblema della vita, della luce, della forza e della conoscenza, il **melograno**, simbolo di abbondanza, l'**ulivo**, emblema di pace, forza, fede, e la **palma** quale simbolo del trionfo della fede in Cristo sulla morte.

GIARDINI PER LA MEDITAZIONE



GIARDINI PER LA MEDITAZIONE



HORTUS CONCLUSUS

- *Nella città medievale, sul retro delle case, sorgevano angusti orti in cui si coltivavano, in ordinati riquadri, erbe aromatiche, generi di prima necessità, a volte anche vigneti e frutteti.*
- *Sono giardini delimitati da un muro di cinta, che racchiudono uno spazio gelosamente chiuso e murato, l'hortus conclusus, il giardino perfetto, dove la natura ritrova l'originaria bellezza della creazione.*

HORTUS CONCLUSVS

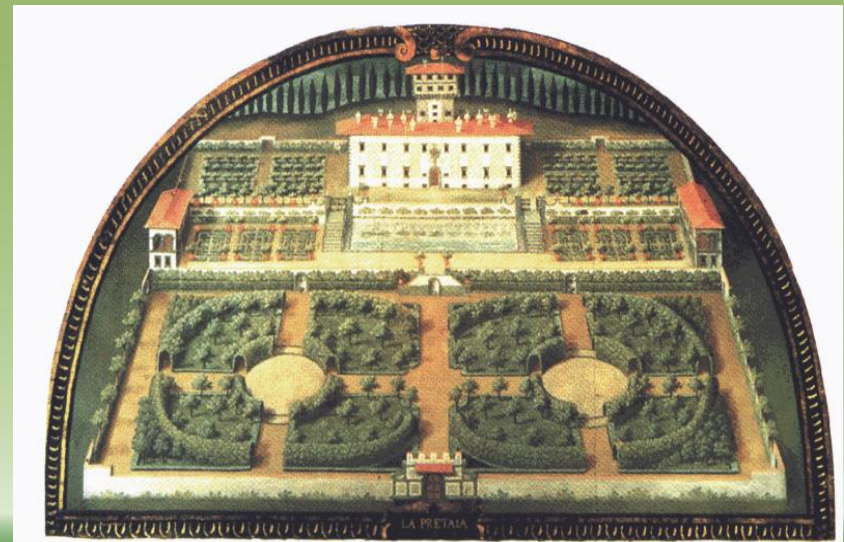


*Nei successivi secoli si sviluppano
per le varie dimore nobiliari europee
varie tipologie di giardino:*

- **GIARDINO ALL'ITALIANA**
- **GIARDINO FRANCESE**
- **GIARDINO INGLESE**

GIARDINO ALL'ITALIANA

- giardino decorativo e architettonico;
- viali che connettono le varie parti del giardino, facendo attenzione agli effetti panoramici, accentuati con giardini pensili, terrazze e scenografiche scalinate
- ars topiaria
- presenta aiuole e terrazze.



GIARDINO ALL'ITALIANA

- *L'Arte topiaria consiste nel potare alberi e arbusti al fine di dare loro una forma geometrica, diversa da quella naturalmente assunta dalla pianta, per scopi ornamentali.*
- *Si formano così siepi formali, oppure partendo da esemplari singoli o piccoli gruppi, soggetti con varie forme, astratte oppure di animali, oggetti, persone.*

GIARDINO ALL'ITALIANA

- *Piante fatte crescere con appositi supporti metallici per guidarle verso la forma definitiva.*
- *Basse siepi di bosso disegnano in modo più o meno complesso settori riempiti da piante fiorite.*
- *Per ottenere sculture vegetali si possono impiegare svariate specie, per lo più sempreverdi a crescita contenuta.*
- *Lauro, cipresso, bosso, tasso, ligustro sono fra i più diffusi.*



GIARDINO ALL'ITALIANA



GIARDINO ALL'ITALIANA



GIARDINO ALL'ITALIANA



GIARDINO FRANCESE

- *Il giardino francese si differenzia da quello italiano principalmente per la mancanza di terrazzamenti e i pendii dolci*
- *ampissimi viali e grandi canali d'acqua*
- *una vegetazione che prevale sull'architettura*
- *l'uso dei parterre de broderie, ricami disegnati su aiuole con sabbie colorate (bianche, rosse, gialle, beige) usando piccole siepi, solitamente di bosso*

GIARDINO FRANCESE



GIARDINO FRANCESE



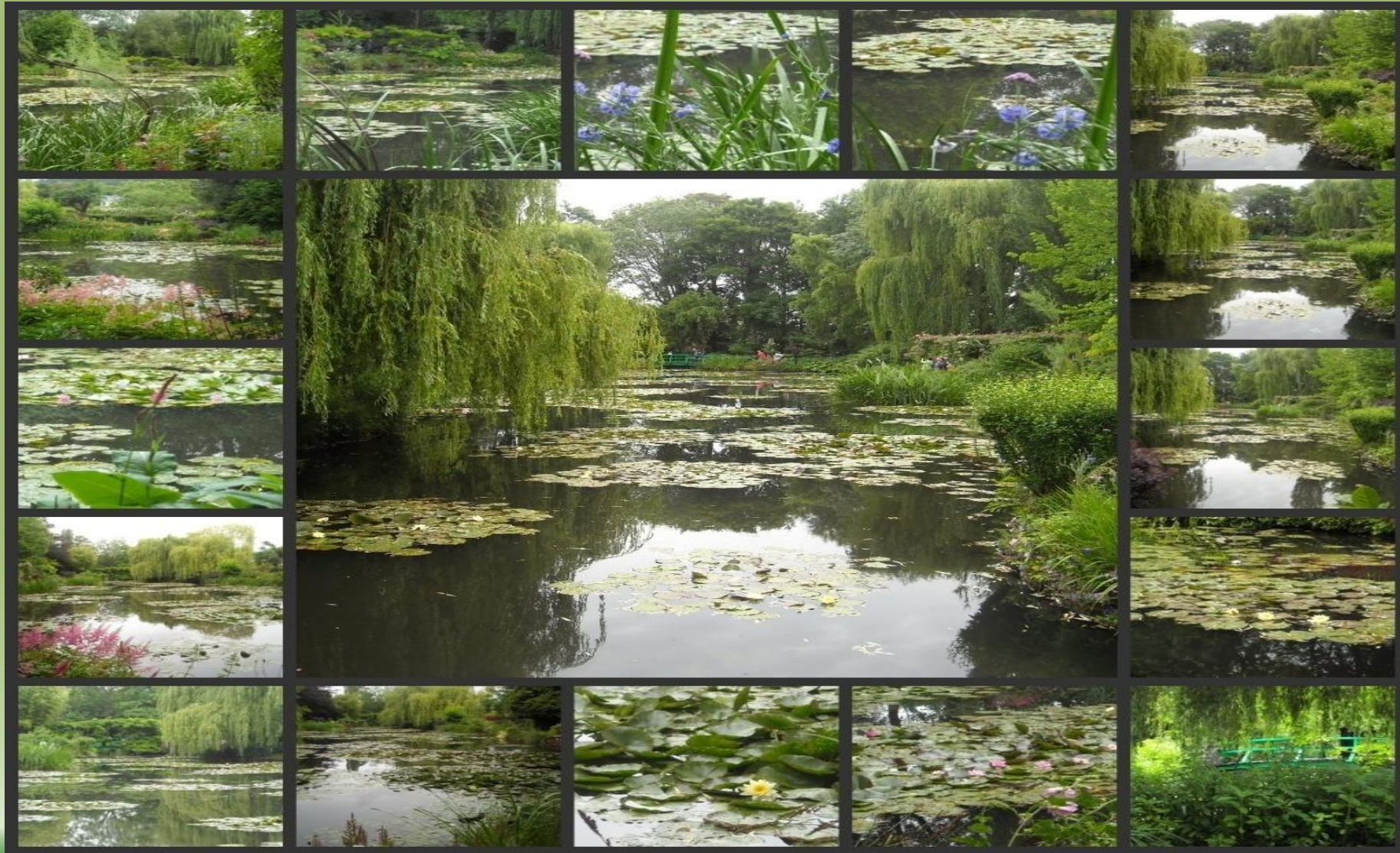
GIARDINO FRANCESE



GIARDINO INGLESE

- *È il giardino paesaggistico.*
- *Completamente opposto ai giardini alla francese e all'italiana,*
- *Appare come un territorio naturale, quasi selvaggio e lasciato al caso.*
- *Abolita l'ars topiaria, i terrazzi, i boschetti le aiuole e i canali*
- *Spazio a un giardino con dolci pendii, alberi isolati o a gruppi, ruscelletti e addirittura false rovine o tempietti che si specchiano su piccoli laghi.*
- *Nasce il **landscaping**, l'arte di fondere il giardino con il paesaggio*
- *Questi giardini vengono anche chiamati "georgiani".*

GIARDINO INGLESE



GIARDINO INGLESE

- *Sviluppato nel corso del Settecento.*
- *Si basa sull'accostamento e sull'avvicinarsi di elementi naturali e artificiali, tra cui, grotte, ruscelli, alberi secolari cespugli, pagode, rovine.*
- *Il giardino è visto come il luogo emozionale.*
- *Contrapposizione degli opposti, come il regolare al selvaggio, il maestoso all'elegante, l'ameno al malinconico.*

GIARDINO INGLESE



GIARDINO INGLESE



GIARDINO MEDITERRANEO

- *E' presente nelle zone caratterizzate da un clima caldo arido, del bacino mediterraneo.*
- *Le piante prevalenti sono l'erica, l'alloro, il mirto, il rosmarino, il capperro, il ginepro, l'olivo selvatico, la ginestra e l'oleandro.*
- *Si distingue per i profumi ed i colori.*
- *Nella sua realizzazione non segue schemi precisi, pertanto ha contorni non ben definiti.*

GIARDINO MEDITERRANEO



GIARDINO NATURALE

- *E' costituito prevalentemente da tre tipi di vegetazione: il bosco, la siepe ed il prato.*
- *Il bosco è l'elemento dominante e richiede scarsa manutenzione.*
- *La siepe , allineamento fitto di alberi ed arbusti, crea un muro verde che tende ad evolvere in bosco.*
- *Il prato, sempre presente, richiede interventi necessari al contrasto al bosco ed alla siepe.*

GIARDINO NATURALE



GIARDINO D'INVERNO

- *Conosciuto anche con il nome di orangerie, è uno spazio adibito ad accogliere piante di agrumi e altre piante da frutto e/o esotiche durante il periodo invernale, in zone dove il clima non consentirebbe la loro sopravvivenza.*
- *E' uno spazio ibrido tra interno ed esterno, caratterizzato da ampie superfici vetrate, paragonabile ad una serra fredda.*

GIARDINO D'INVERNO



GIARDINO D'INVERNO



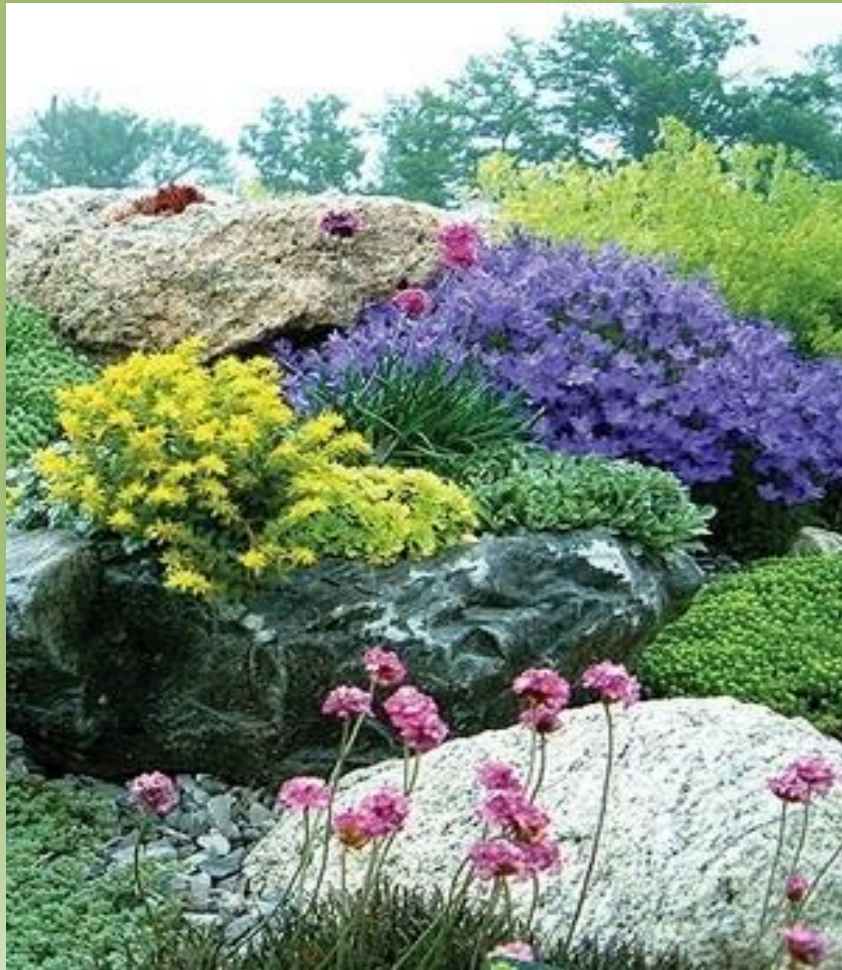
GIARDINO ROCCIOSO

- *Tradizionalmente pietre disposte in modo naturale, dando all'insieme un aspetto semplice ed apparentemente casuale, piante acidofile, amanti dei terreni drenati, tra cui spicca l'erica.*
- *“Giardini di rocce” anche i lastricati di pietra locale, in cui lasciare delle zone vuote per piante striscianti come il timo.*
- *Anche il muretto a secco con inserite alcune piante decumbenti può essere considerato un giardino roccioso.*

GIARDINO ROCCIOSO



GIARDINO ROCCIOSO



GIARDINO SEGRETO

- *E' uno spazio verde ad uso esclusivo del proprietario, nascosto da muri o da alte siepi, di notevole livello scenografico, con arbusti disposti in modo da celare la destinazione finale, creando un senso di mistero.*
- *Non può mancare un piccolo gazebo per il riposo ed un rigagnolo d'acqua o uno stagno contornato da erbe aromatiche e cespugli di rose.*
- *Lungo il percorso, lanterne con candele, vasi, statuette da giardino e casette per gli uccellini.*

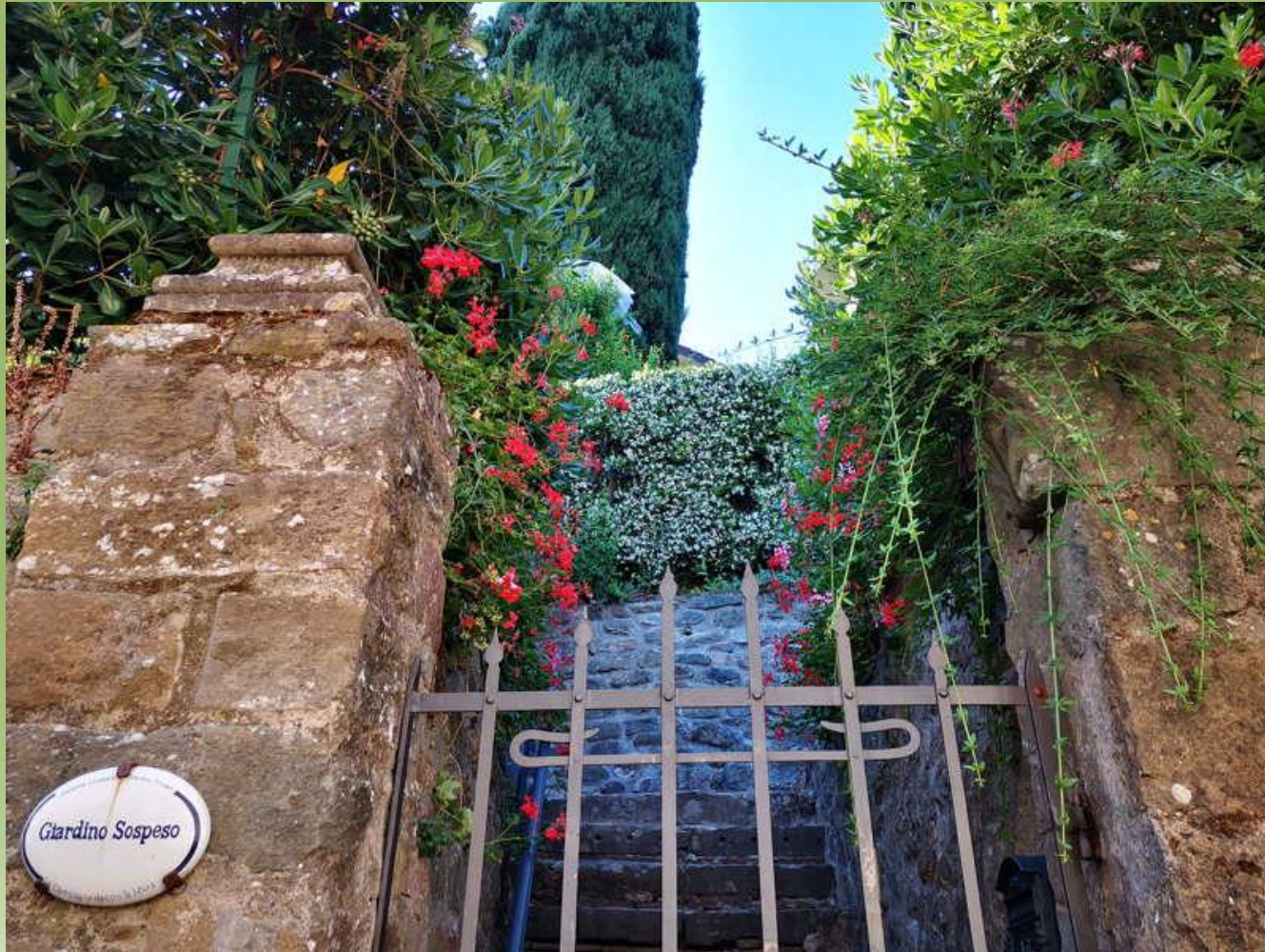
GIARDINO SEGRETO



GIARDINO SEGRETO



GIARDINO SEGRETO



GIARDINO SEGRETO



GIARDINO SEGRETO



GIARDINO (ORTO) BOTANICO

- *E' un'ambiente naturale ricreato artificialmente che raccoglie una grande varietà di piante a scopo prevalentemente scientifico-didattico che comprende collezioni di piante indigene ed esotiche disposte secondo criteri ecologici o geografici.*

ORTO BOTANICO



ORTO BOTANICO



ORTO BOTANICO



GIARDINO ZOOLOGICO

- *E' una struttura pubblica o privata che espone e mantiene animali vivi di specie selvatiche, anche nati ed allevati in cattività, a scopo non solo ricreativo ma anche volto all'educazione naturalistico-ambientale ed alla conservazione della bio-diversità.*
- *Gli animali vivono in spazi sufficientemente ampi, dove si è cercato di replicare, nel miglior modo possibile il loro habitat naturale.*

GIARDINO ZOOLOGICO



GIARDINO ZOOLOGICO



GIARDINO ZOOLOGICO



GIARDINO ZOOLOGICO



GIARDINO ZEN

- *Giardino come luogo di meditazione che richiede una profonda conoscenza della filosofia che lo caratterizza.*
- *Spiccano le componenti essenziali disposte armoniosamente con l'alternanza di elementi inerti ed elementi vivi.*



GIARDINO ZEN

- *Gli elementi naturali del giardino zen sono:*
- *l'acqua che rappresenta la vita*



- *Le righe sulla sabbia che rappresentano l'armonia di un percorso di vita sereno*



GIARDINO ZEN

- *Gli alberi e le staccionate di legno che rappresentano la protezione della casa dalla sfortuna e dalle forze malvage*



GIARDINO ZEN



- *ALCUNI SUGGERIMENTI
PER PROGETTARE E
REALIZZARE
CONSAPEVOLMENTE UN
GIARDINO*

OSSERVARE PRIMA DI TUTTO ...



PENSARE, COPIARE, RIADATTARE

- *Non prendere decisioni affrettate, guardare e utilizzare spunti di altri (**qui si può copiare!**).*
- *E' ovvio che un giardino dovrà rispecchiare i gusti e le esigenze del proprietario.*
- *I giardinieri venuti prima di voi, spesso la sanno lunga ... chiedere non costa nulla!*

PRIMA DI PROGETTARE PONETEVI ALCUNE DOMANDE

1. **CHI UTILIZZERA' IL GIARDINO?**
2. **SI TRATTA DI UNA CASA PRINCIPALE O SECONDARIA?** *Se è principale, il giardino dovrà essere curato tutto l'anno, cercando piante che fioriscano in ogni stagione (inverno compreso). Se, invece è secondaria, è bene concentrare le fioriture nel periodo in cui la si utilizza.*
3. **QUANTO TEMPO SI HA A DISPOSIZIONE?** *quanto tempo si è disposti a dedicare alla cura e alla manutenzione del giardino, la riuscita migliore rimane quella che usa le specie adatte al clima, all'esposizione, al terreno in cui devono svilupparsi e crescere.*
4. **QUANTO SONO DISPOSTO A SPENDERE PER LA SUA REALIZZAZIONE?**
5. **CHE COSTO PREVEDO PER LA SUA MANUTENZIONE?**

SETTE CONSIGLI PRATICI

- 1) Misurare la superficie da destinare a giardino*
- 2) Abbozzare un progetto sull'utilizzo delle superfici*
- 3) Considerare l'esposizione solare*
- 4) Tener presente la possibile variabilità climatica*
- 5) Decidere la tipologia di giardino da realizzare*
- 6) Scegliere le piante e le essenze compatibili con la tipologia di giardino scelta, considerando i punti 3 e 4*
- 7) Riassumendo: prima si pensa, poi si disegna e infine si zappa*



GRAZIE DELL'ATTENZIONE



*(LA NATURA E' COME LA LUCE SOLARE,
CHE RACCHIUDE IN SE' TUTTI I COLORI
DELL 'IRIDE, MA SOLO IL PRISMA DELLA
SENSIBILITA' UMANA LI SA' SCINDERE)*

BUZZI ITALO

- *Si ringrazia il Dott. Agronomo Emanuele Cabini per gli spunti ed il materiale messo gentilmente a disposizione e che da me rielaborato, è servito per questa presentazione*
- *Le immagini sono state acquisite da siti internet e sono da considerarsi di pubblico dominio*

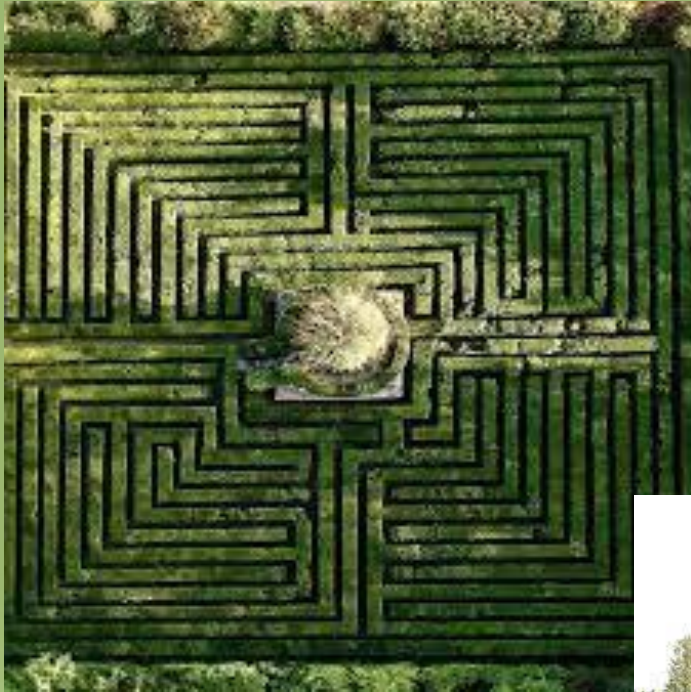
IL GIARDINO DI VILLA BARBARIGO A VALSANZIBIO



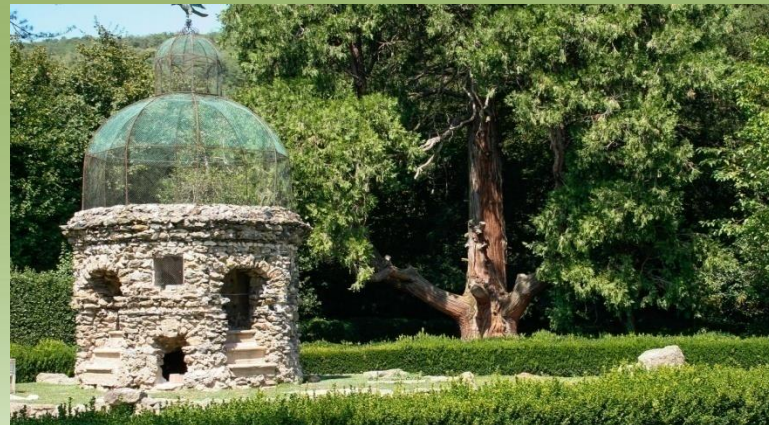
IL PADIGLIONE DI DIANA



IL LABIRINTO e la grotta dell'eremita



L'ISOLA DEI CONIGLI



MONUMENTO AL TEMPO



IL BAGNO DI DIANA LA PESCHIERA DEI FIUMI



LA SCALINATA DEL SONETTO



FONTANA DELLA PILA



PESCHIERA DEI VENTI



FONTANA DELL'IRIDE

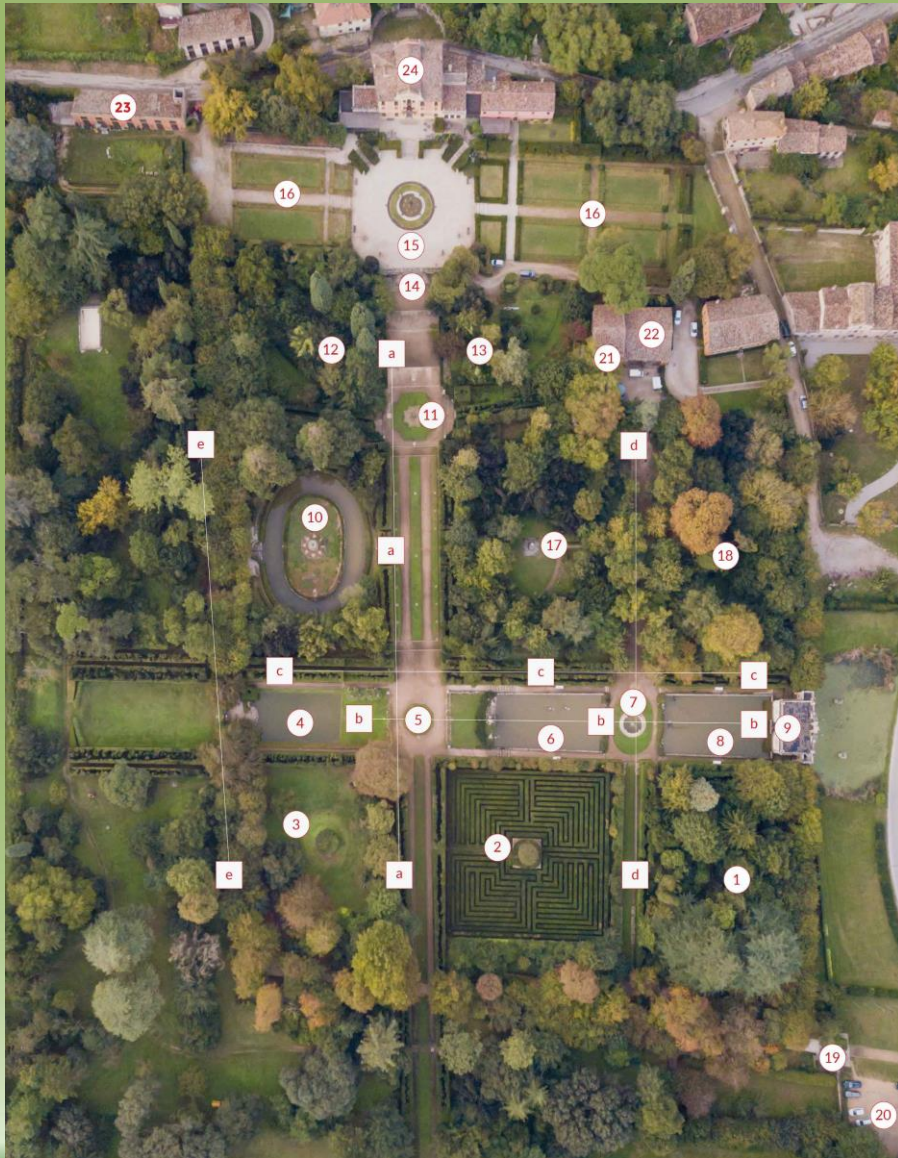


PIANTE ED ESSENZE ARBOREE

1. *Cedrus deodara*
2. *Quercus ilex*
3. *Cedrus atlantica*
4. *Calocedrus* o *Libocedrus Decurrens*
5. *Cryptomeria japonica*
6. *Chamaecyparis lawsoniana*
7. *Cupressus arizonica* « *Glauca* »
8. *Platanus acerifolia* (*hispanica* o *hybrida*)
9. *Sequoia sempervirens*
10. *Taxodium distichum*
11. *Photinia serrulata*
12. *Fagus sylvatica pendula*
13. *Magnolia grandiflora*
14. *Chamaecyparis pisifera*
15. *Cupressus sempervirens*
16. *Lagerstroemia indica rubra*
17. *Aesculus hippocastanum*
18. *Taxus baccata*
19. *Pinus pinea*
20. *Cephalotaxus harringtonia drupacea*
21. *Buxus balearica*
22. *Thuja occidentalis*
23. *Thuja orientalis*
24. *Elaeagnus angustifolia*
25. *Carpinus betulus*
26. *Tilia cordata*
27. *Eriobotrya japonica*
28. *Cedrus libani*
29. *Picea abies*
30. *Buxus sempervirens* « *Aureomarginato* »
31. *Aucuba japonica*
32. *Vinca major*
33. *Convallaria japonica*
34. *Hypericum calycinum*



MAPPA DEL GIARDINO



Elementi principali del Giardino

1. Sala di verzure con tavola di marmo
2. Labirinto di bossi secolari (circa 1500 metri lineari)
3. Grotta dell'Eremita (Romitorio) e Fonte dell'Eremita
4. Peschiera Martinengo o dei pesci rossi
5. Fontana della Pila o della Conca
6. Peschiera dei Venti
7. Fontana dell'Iride o dell'Arcobaleno
8. Peschiera dei Fiumi o Bagno di Diana
9. Paludo e Portale di Diana
10. Isola dei Conigli
11. Fontana del Putto e Scherzi D'acqua
12. Fontana del Facchino (Ovest)
13. Fontana del Facchino (Est)
14. Scalea del Sonetto e Fontanelle delle Lonze
15. Fontana dell'Estasi, del Fungo o delle Rivelazioni
16. 'Parterre' di bossi
17. Monumento al Tempo
18. Boschetto